

- 1 次のメモは、地理の勉強に取り組んだツバサさんが書きとめたものです。これを読んで各問いに答えなさい。

《メモ》

① 日本の国土には、険しい山地や火山、河川がつくった谷や広い平野など、じつに多様な地形がみられる。島や半島も多く、変化に富んだ海岸線をもっている。

② 日本は、国土が南北に長いことや季節風の影 響<sup>えい きやう</sup>を受けることなどから地域によって異なる気候がみられる。各地の気候を生かして生産される農作物にも特色がある。

③ 日本の産業の中心は、時代とともに変化してきた。働く人の割合をみると1950年代までは、( H )が最も高かった。しかし、1960～80年代になると(H)は激減し、( I )と( J )の割合が急増した。1990年代以降は、(J)の割合がますます増加し、2020年代には全体の7割を占<sup>し</sup>めるようになった。

④ 日本の人口の分布にはかたよりがある。一つの都道府県単位でみても人口が集中している都市がある一方、人口が少なく過<sup>か</sup>疎<sup>そ</sup>化が進行している地域もある。

⑤ 日本の電力エネルギーは、1960年ごろまでは水力が中心だった。1960年代から火力が中心となり、1970年代から原子力もみられるようになった。近年は、環<sup>かん</sup>境<sup>きやう</sup>意識の高まりから風力や太陽光などの再生可能エネルギーが増えている。

⑥ 日本の貿易相手国は、日本の工業化や他国の経済成長と関連して時代によって変化してきた。島国である日本の貿易は、船<sup>せん</sup>舶<sup>ぱく</sup>と航空機が大きな役割をはたしている。

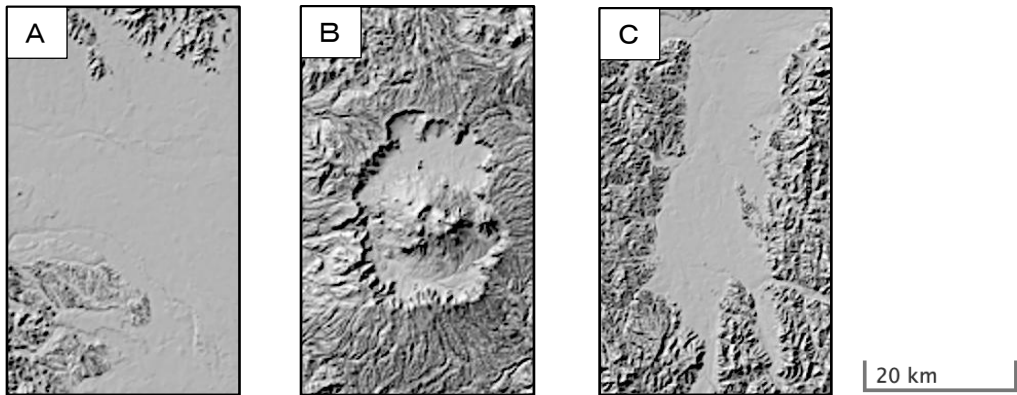
⑦ 地理の学習には、いろいろな統計データを使う。それらを地図で表現することで、地<sup>ち</sup>域<sup>かく</sup>間の比<sup>ひ</sup>較<sup>かく</sup>がしやすくなる。

問1 メモ①に関連して、次の問いに答えなさい。

(1) 下の図2のA～Cは、次の図1のx～zのいずれかの範囲において土地の起伏に陰影をつけて示したものです。A～Cとx～zとの正しい組み合わせを、あとのア～カから1つ選びなさい。



図1



地理院地図により作成。

図2

	ア	イ	ウ	エ	オ	カ
A	x	x	y	y	z	z
B	y	z	x	z	x	y
C	z	y	z	x	y	x

(2) 次の表は海岸線の延長距離が長い都道府県の上位10位までの順位を示したものです。表中のDにあてはまる県を答えなさい。

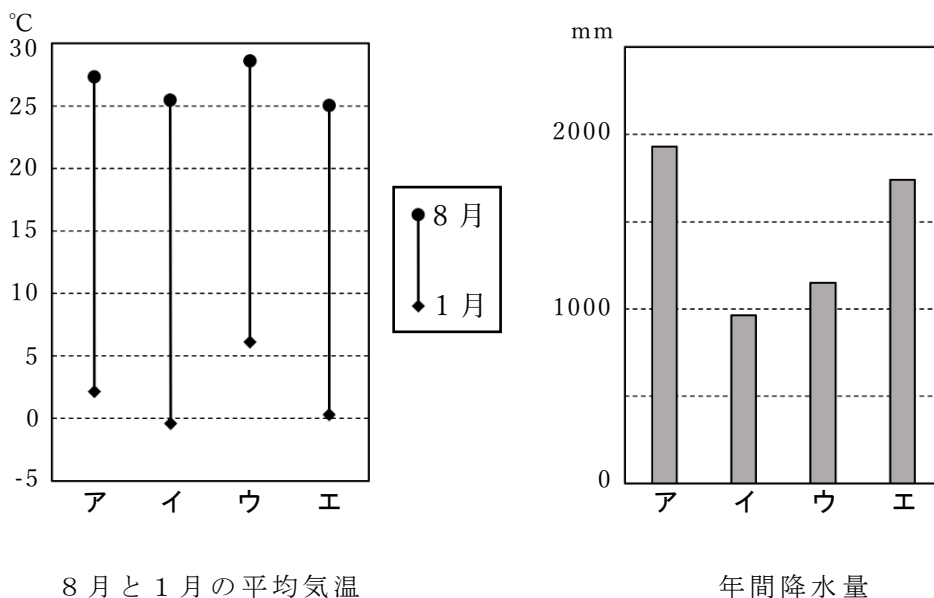
順位	都道府県	km	順位	都道府県	km
1位	北海道	4,439	6位	山口	1,504
2位	D	4,167	7位	広島	1,123
3位	鹿児島	2,643	8位	三重	1,083
4位	沖縄	2,036	9位	熊本	1,066
5位	愛媛	1,700	10位	島根	1,031

統計年次は2022年度。

矢野恒太記念会『日本がわかるデータブック日本国勢図会2025/26』により作成。

問2 メモ②に関連して、次の問いに答えなさい。

(1) 次の図3のア～エは、問1の図1の秋田市、長野市、鳥取市、高松市のいずれかにおける8月と1月の平均気温および年間降水量を示したものです。4市にあてはまるものを、ア～エから1つずつ選びなさい。



統計期間は1991～2020年。気象庁の資料により作成。

図3

(2) 次の表はいくつかの県の米、小麦、そばの収穫量を示したものであり、E～Gは福井県、長野県、佐賀県のいずれかです。県名とE～Gとの正しい組み合わせを、あとのア～カから1つ選びなさい。

単位：t

	米	小麦	そば
E	115,700	50,900	33
F	187,900	6,150	2,960
G	116,500	567	1,930

統計年次は2023年。  
農林水産省の資料により作成。

	ア	イ	ウ	エ	オ	カ
福井県	E	E	F	F	G	G
長野県	F	G	E	G	E	F
佐賀県	G	F	G	E	F	E

問3 メモ③に関連して、次の問いに答えなさい。

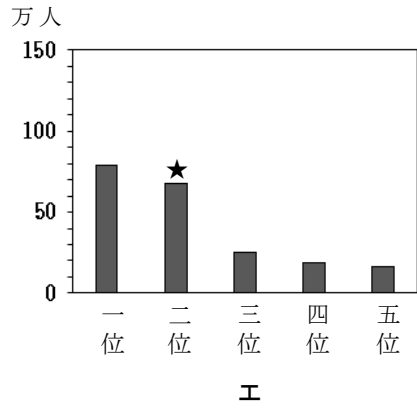
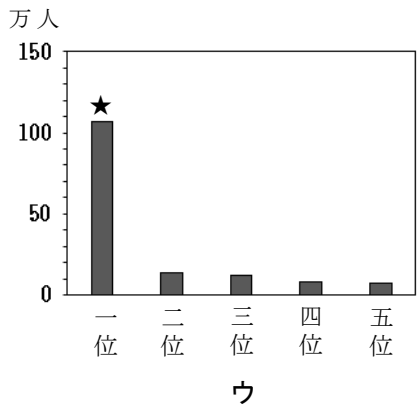
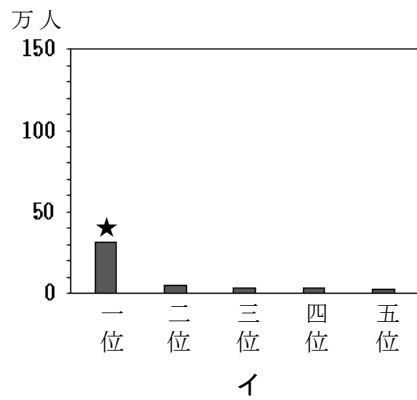
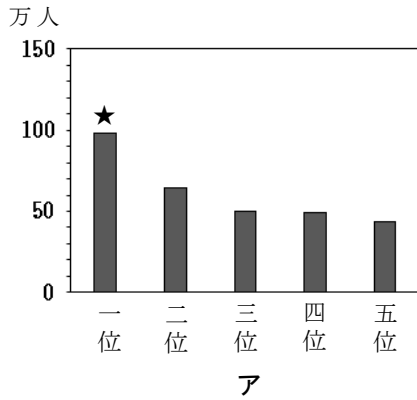
(1) メモ③の空らん( H )～( J )にあてはまる語句の正しい組み合わせを、次のア～カから1つ選びなさい。

	H	I	J
ア	商業・サービス業	農林水産業	鉱工業
イ	商業・サービス業	鉱工業	農林水産業
ウ	農林水産業	商業・サービス業	鉱工業
エ	農林水産業	鉱工業	商業・サービス業
オ	鉱工業	商業・サービス業	農林水産業
カ	鉱工業	農林水産業	商業・サービス業

(2) 日本の産業のなかでも、特に( J )の割合が1990年代以降に増加した理由として考えられることを、次の指定語句をすべて使って述べなさい。なお、指定語句の順序は入れかえてもかまいません。

【指定語句】 一人一台 情報

問4 メモ④に関連して、次の図のア～エは、宮城県、千葉県、静岡県、高知県のいずれかにおける、人口の多い市を一位から五位まで示したものです。4県にあてはまるものを、ア～エから1つずつ選びなさい。なお、図中の★は、県庁所在地であることを示します。



統計値は2024年1月1日のもの。  
 矢野恒太記念会『データでみる県勢2025』により作成。

問5 メモ⑤に関連して、次の表はいくつかの県の発電方式別発電量を示したものであり、KとLは青森県と三重県のいずれか、aとbは、風力か太陽光のいずれかです。青森県と風力に当てはまる正しい組み合わせを、あとのア～エから1つ選びなさい。

単位：百万 kWh

	水力	火力	a	b
K	563	16256	388	1152
L	367	2983	1458	637
岡山県	784	4078	-	1364

「-」は数値なし、またはごくわずかを示す。

統計年次は2023年度。

矢野恒太記念会『データでみる県勢2025』により作成。

	ア	イ	ウ	エ
青森県	K	K	L	L
風力	a	b	a	b

問6 メモ⑥に関連して、次の問いに答えなさい。

(1) 次の表は1980年における日本の輸入額上位5カ国と、2018年における日本の輸入額上位5カ国および主な輸入品目を示したものです。表中のM～Oにあてはまる国名を答えなさい。国名は正式国名でなくてもかまいません。

1980年			2018年		
国	輸入額 (億円)		国	輸入額 (億円)	主な輸入品目(%)
1位	M	55,581	1位	N	191,937 機械類 46.3 衣類 10.1 金属製品 3.5 家具 2.4
2位	サウジ アラビア	44,279	2位	M	90,149 機械類 28.1 航空機類 5.3 医薬品 5.1 科学光学機器 5.1
3位	インドネシア	30,044	3位	O	50,528 石炭 34.3 液化天然ガス 33.2 鉄鉱石 10.1 肉類 4.4
4位	アラブ 首長国連 邦	18,504	4位	サウジ アラビア	37,329 原油 92.4 石油製品 2.5 有機化合物 1.6 液化石油ガス 1.5
5位	O	15,852	5位	韓国	35,505 機械類 27.4 石油製品 15.3 鉄鋼 9.5 有機化合物 5.0

矢野恒太記念会『数字でみる日本の100年 改訂第7版』により作成。

(2) 次の表は船舶によって日本から輸出される貨物の品目の割合を数量と金額で示したものです。表中のPにあてはまるものを、あとのア～エから1つ選びなさい。

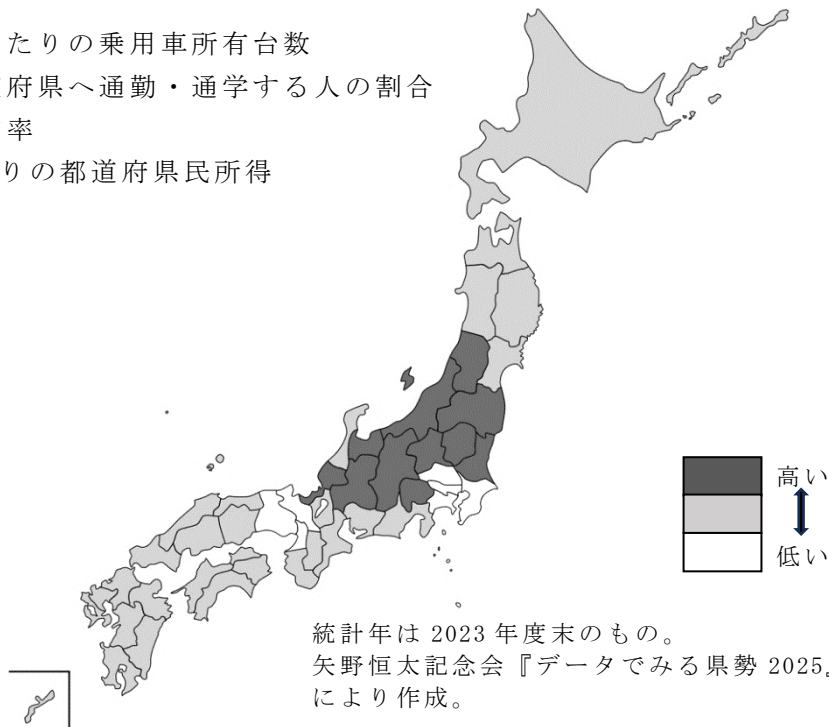
	数量		金額	
	万トン	%	億円	%
<b>P</b>	32,350	22.6	44,737	6.4
機械類	12,234	8.5	217,666	30.9
セメント	6,459	4.5	390	0.1
乗用車	6,063	4.2	155,413	22.1
電気製品	1,274	0.9	62,700	8.9
その他	84,774	59.3	222,912	31.6
合計	143,153	100.0	703,820	100.0

統計年次は2023年。  
国土交通省の資料により作成。

ア 石炭    イ 鉄鋼    ウ せんい製品    エ 精密機械

問7 メモ⑦に関連して、次の図は都道府県別のある数値の高低をくらべたものです。この数値にあてはまるものを、次のア～エから1つ選びなさい。

- ア 1世帯あたりの乗用車所有台数
- イ 他の都道府県へ通勤・通学する人の割合
- ウ 人口増加率
- エ 1人あたりの都道府県民所得



2 次は歴史ドラマ好きのリンさん家族の会話です。下線部についての問いに答えなさい。ただし、問題は時代順にならべてあります。

父：今年の兄弟ドラマなかなかおもしろいなあ。期待以上だよ。

リン：私は去年の①鴛重も好きだったわよ。でもお母さんは、いちばん長い②原始時代がドラマにならないのはおかしいって。

祖父：そうだな、さかのぼってせいぜい③平安時代だものなあ。古いところだと平将門とか、『シン④平家物語』以来だから。紫式部が主人公だったのは、なんだっけ…。

母：彼女こそ光っていたわね。戦とか殺し合いは嫌い。

父：お母さんは、骨肉相争う血なまぐさいのは苦手なんだな。13人の物語は北条氏と御家人の血みどろの権力闘争と思ったら、⑤幕府の合議制をえがいてよかったじゃないか。日本には民主主義の伝統はないっていわれてきたけど、⑥話し合いや法にもとづいた政治は古代からおこなわれていたことが、あのドラマで気づかされたね。ところで、幕府の将軍といえば『⑦太平記』は印象に残っているなあ。

祖父：あれは昭和天皇が亡くなったからドラマ化されたんじゃない。話せば長くなるが…。

リン：ストップ、いいよ、じいじの長い話は。それより、なにが良かったか聞きたいな。

祖父：ん、わしは福島の生まれだから、⑧奥州藤原氏や伊達政宗のドラマが印象に残っているけれど、伊達は仙台でも米沢でもないぞ。

父：はいはいそれはもう耳にタコです。伊達家は、福島県の伊達郡が根拠地なんだろ。それより、やっぱり⑨三英傑や⑩戦国武将ものはいいなあ。

リン：おとうさんもおじいちゃんも、これだから男っていやあねえ。刀ふりまわして殺し合いして、権力にぎらなければドラマじゃないって!?

祖父：いやいや、⑪幕末のパリ万国博から戊辰戦争、その後の⑫元会津藩武士のさんざんな苦難と⑬自由民権運動という、栄光からどん底に落ちて挫折の連続時代も良かったぞ。まさに民衆の反骨の歴史そのものじゃ。

リン：イケメン⑭渋沢栄一や⑮東京オリンピックの物語のほうが私は好きよ。

兄：⑯『二つの祖国』が最高だろう。

母：なによ、それ。⑰あなた生まれていないじゃない。男が主人公の歴史ドラマって、けっきょく歴史の英雄、力の強い男が主人公。いつまでたっても日本って男中心社会、いやになっちゃうわ。

父：お母さんがそう言いたい気持ちもわかるけど、歴史ってひとにぎりの英雄だけでできあがるわけじゃなく、さっきじいさんが言っていた庶民

の反骨の歴史も大事だと思うけど。

祖父：そうだ。憲法には、「人びとが平和を願い、歴史をつくってきた。全世界の人びとが平和で幸せにくらす権利をもっている」とある。今の歴史ドラマもこの憲法の精神を無視して、物語ることはできないのじゃないか。  
リン：さすが、じいじ。だてに半世紀も歴史ドラマをみてきたわけじゃないね。  
祖父：福島伊達出身だからのう。はっはっはあー。

問1 下線部②について述べた文として**適当でないもの**を、次のア～オから1つ選びなさい。

- ア 人びとは狩りや漁をしたり、木の実などをとったりして暮らしていた。何万年ものあいだ、ほとんど変化のわからないほど、ゆるやかな発展を上げていた。
- イ 縄文時代は、土器で煮炊きをして、煮込み料理やキノコ鍋、アサリ汁、焼き肉、煮魚、どんぐりクッキーなどさまざまなものを食べていた。
- ウ 縄文時代は、何日も食べ物が手に入らないことも多かった。か弱い幼少期ののりきっても、平均寿命は30歳くらいだったと考えられている。
- エ 青森県の三内丸山遺跡は、4000年間にわたる、最大500人もの巨大集落である。近くではとれない黒曜石の加工品が発見されているところから、遠方との取引があったことがわかっている。
- オ 水田稲作農耕と牧畜が本格化する弥生時代になると、食料生産力が格段に増えて、平和で安定した社会が実現した。

問2 下線部⑥について述べた文として**適当でないもの**を、次のア～オから1つ選びなさい。

- ア 数万基をこえる古墳は、九州から南東北まで全国各地の豪族たちのお墓である。前方後円墳には遠く離れていながら設計図が共通のものもあり、大王を中心とした豪族の連合政権が成立していたことを示している。
- イ のちに聖徳太子として人びとから尊敬される人物は、十七条の憲法をつくったといわれる。今の憲法とは違い、役人の心得を書いたもので、中国や朝鮮の影響を受けながらつくられた、日本で最古の法律である。
- ウ 中大兄皇子と中臣鎌足は、遣隋使や遣唐使として中国の最新のシステムや文化を学んできた留学生の影響を受けながら、天皇中心の政治を目標とする大化の改新をすすめた。
- エ 大化の改新以降、中国の律令をもとに日本の法律がつけられた。何百条もの条文はすべて漢字で書かれており、その後、明治政府がヨーロッパの法制度を取り入れるまで、形の上では続いたことになっている。
- オ 鎌倉時代、源頼朝が中心となって武士の法律や制度が整えられ、朝廷

とはまったく違う政治をすすめるようになっていった。

問3 下線部③について述べた文として最も適当なものを、次のア～オから1つ選びなさい。

- ア 平安時代とは、都を奈良から京都に移した794年から、天皇が鎌倉へ引っ越すまでの時代をいう。
- イ 平安時代は貴族の時代というが、その数はわずか千人ほどで、全国数百万の人民を支配していた。10世紀には武士があらわれ、次第に力をつけて、貴族をないがしろにした結果、貴族は十数人にまで減ってしまった。
- ウ 朝廷へ出かけておおよけの仕事をした平安時代の貴族は、季節ごとのさまざまな行事や儀式<sup>ぎしき</sup>でいそがしく、寝殿造<sup>しんでんづくり</sup>というやしきに住み、囲碁やけまり、和歌を楽しむなど、ぜいたくな暮らしをしていた。
- エ 中臣鎌足の子孫は、奈良時代には藤原氏として絶大な権力を手に入れ、その後、都の貴族を藤原氏の血筋で独占<sup>どくせん</sup>してしまったのが平安時代である。
- オ 鑑真<sup>かんじん</sup>は何度も航海に失敗し、たび重なる苦勞で目も耳も悪くなってしまった。それでもあきらめず京の都にたどり着き、唐招提寺<sup>とうしょうだいじ</sup>を開いて日本の仏教の発展につくした。

問4 下線部④とは、平□□を中心にした一族の<sup>はんえい</sup>繁栄と、それが<sup>げんじ</sup>源氏によって

滅ぼされるまでの物語です。□□にあてはまる人名を漢字で答えなさい。

問5 下線部⑧が建てた岩手県□□の<sup>ちゅうそんじ</sup>中尊寺<sup>こんじきどう</sup>金色堂、<sup>もう</sup>毛越寺<sup>つうじ</sup>などは、2011年世界遺産に登録されました。□□にあてはまる地名を漢字で答えなさい。

問6 下線部⑤の各時代の幕府に関係して述べた文として、**適当でないもの**を、次のア～オから1つ選びなさい。

- ア 源頼朝は、自分にしたがう武士を御家人としてかかえ、彼らを<sup>しゅご</sup>守護や<sup>じとう</sup>地頭に任命する権利を朝廷に認めさせて、全国支配をひろげた。さらに<sup>せい</sup>征夷<sup>たいしょうぐん</sup>大將軍に任命され、鎌倉幕府は朝廷とならぶ政府になっていった。
- イ 源氏は3代でとだえたが、將軍にかわって政治をおこなう<sup>しつけん</sup>執権の北条氏を中心に、話し合いにもとづく政治をすすめて、約150年続いた。
- ウ <sup>せしゅう</sup>執権を<sup>せ</sup>世襲した北条氏が独裁政治をはじめた結果、元との戦いの<sup>あしかが</sup>恩賞への不満もあわさって、反発する御家人らによって幕府はほろぼされ、<sup>たかうじ</sup>足利<sup>むろまち</sup>尊氏を將軍とする<sup>よしみつ</sup>室町幕府がうまれた。
- エ 室町幕府は、足利<sup>ご</sup>義満<sup>しよ</sup>が京の室町通に「花の御所」とよばれるやしきを建てたからと伝えられてきた。ところが2025年の<sup>はつくつ</sup>発掘調査で、「花の御所」は京都北山の<sup>ろくおんじきんかく</sup>鹿苑寺金閣のことであると明らかになった。
- オ 江戸幕府は、1603年、<sup>とくがわいえやす</sup>徳川家康が征夷大將軍に任命されたことによっ

て開かれた。しかし家康はわずか2年で、将軍職を むすこ 息子の ひでただ 秀忠にゆずった。

問7 下線部⑦は室町時代の文学作品で、のちの文化にもさまざまな影響を与えました。同様に室町時代の文化について述べた文として、**適当でないもの**を、次のア～オから1つ選びなさい。

- ア たたみや障子<sup>しょうじ</sup>、ふすま、床の間<sup>とこ</sup>などを特徴とする書院造<sup>しょいんづくり</sup>という日本独自の建築様式がひろがって、現在の日本風の部屋の原型ができていった。
- イ 書院造の庭には、石や砂を用いて、川の流れや海、島や山の風景を表現する枯山水<sup>かれさんすい</sup>という庭園がつけられた。
- ウ 水と墨<sup>すみ</sup>だけを使ってえがく水墨画<sup>すいぼくが</sup>の技法は、鎌倉時代に仏教とともに伝わり、室町時代の雪舟<sup>せつしゅう</sup>が日本風にアレンジして完成させ、すばらしい作品をたくさん描いた。
- エ 4畳半の質素な茶室で心静かに楽しむ茶の湯は鎌倉時代から人びとにひろがったが、室町時代にはあまりにも大衆化して、さびれてしまった。それを菓<sup>さ</sup>の茶道<sup>さどう</sup>として復活させたのが、千利休<sup>せんりきゅう</sup>である。
- オ 町や村の発展とともに、さまざまな祭りや踊りが各地の伝統となった。そのうち能<sup>きょうげん</sup>と狂言<sup>きやうげん</sup>は、田植え祭りの田楽<sup>でんがく</sup>や祭りの猿楽<sup>さるがく</sup>などを、観阿弥<sup>かんあみ</sup>・世阿弥<sup>ぜあみ</sup>の親子が芸術として完成させたものである。

問8 下線部⑩の戦い方を変えたものといえは鉄砲<sup>てっぽう</sup>です。鉄砲について述べた文として**適当でないもの**を、次のア～オから1つ選びなさい。

- ア 鎌倉時代に襲来したモンゴル軍の「てつほう」は、陶器のなかに火薬が詰められているもので、筒の中の鉄球を火薬の爆発<sup>ばくはつ</sup>で飛ばす鉄砲とはちがう。
- イ 鉄砲は、1549年、スペインの宣教師ザビエルとともに鹿児島県の島に流れ着いたポルトガル人がもっていて、はじめて日本に伝えられた。
- ウ 鉄砲のつくり方は、すぐれた日本人の金属加工技術者によってコピーされ、またたくまにひろまった。とくに大阪の堺<sup>さかい</sup>や琵琶湖<sup>びわ</sup>の近くの国友村<sup>くにとも</sup>などで大量生産されるようになった。
- エ 初期の鉄砲では火縄が重要で、原料に木綿<sup>もめん</sup>が主に使われた。織田信長<sup>おだのぶなが</sup>や徳川家康の出身地、尾張<sup>おわり</sup>・三河<sup>みかわ</sup>地域はともに木綿生産の先進地域である。
- オ 1575年、愛知県新城市の長篠城<sup>しんしろながしのじょう</sup>をめぐる戦いでは、当時最強といわれた武田騎馬部隊<sup>たけだのきまぶたい</sup>を、信長・家康連合軍が、3000丁ともいわれる大量の鉄砲を上手に使ってうちやぶった。

問9 下線部⑨とは、**A**織田信長、**B**豊臣秀吉、**C**徳川家康である。次のア～オは、それぞれだれに関係の深いできごとか、**A～C**の記号で答えなさい。

- ア 三河の武士団のリーダーの子として生まれ、幼いころはまわりの大名の人質となっていたいへんな苦勞を重ねた。
- イ 尾張の武将の子として生まれ、「大うつけ」とよばれていたが、美濃<sup>みの</sup>の斎藤道三<sup>さいとうみちさん</sup>の娘と結婚する。しかし、その後も親戚<sup>しんせき</sup>や弟と戦うなど、尾張支配に

苦勞を続けた。

ウ 尾張の中村出身で、今でも大きな鳥居と神社が残る。身分の低い武士、または百姓の子で苦勞したといわれるが、はっきりしたことはわからない。

エ 検地けんちと刀狩かたながり、身分統制令などによって武士が世の中を支配するしくみを整えていった。

オ 仏教勢力を弾圧するだんあついっぽう、キリスト教を保護し、城下町を繁栄させ、海外との貿易や商工業をさかんにした。

問 10 下線部①とは江戸のメディア王といわれるつたや じゅうざぶろう蔦屋重三郎のことで、数々の本や浮世絵を世に出したことで知られます。次のア～オから浮世絵ではないものを1つ選びなさい。



ア



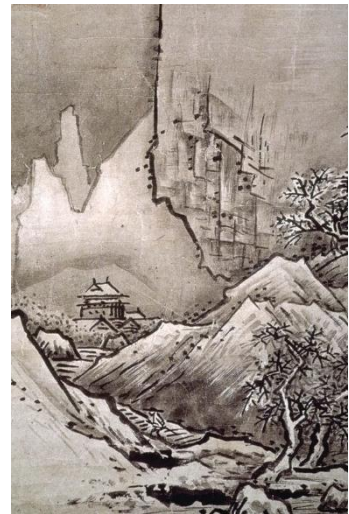
イ



ウ



エ



オ

問 11 下線部⑪に関して、幕末から明治維新の文明開化期について、次のア～エの出来事を古い順に並べかえたときに3番目になるものを選びなさい。

- ア ペリーが浦賀うらがに来る。
- イ 日曜日が休日となる。
- ウ 鹿鳴館ろくめいかんが完成する。
- エ 徳川慶喜とくがわよしのぶが政権を朝廷に返す。

問 12 下線部⑫について、戊辰戦争で新政府軍に加わった元武士たちにとっても例外ではなく、明治政府の改革に反対する士族が、まもなく反乱を起こしました。そのうち□□□□を指導者とする西南戦争は最大のものでした。□□□□にあてはまる人名を漢字で答えなさい。

問 13 下線部⑬について述べた文として**適当でないもの**を、次のア～オから1つ選びなさい。

- ア 西南戦争ののち、政府に対して武力による反乱はなくなり、言論で政治改革を主張する世の中へ変わっていった。
- イ 政府の指導者だった板垣退助いたがきたいすけらは、政治は一部の人だけで進めるのではなく、欧米のように憲法を制定して議会を開き、国民の意見をはばひろく聞いて進めるべきであると主張した。
- ウ 板垣退助たちは、演説会や新聞・雑誌を通して、憲法の制定を人びとに訴えたが、それに対して政府は反論できなかった。運動はもりあがり、自主憲法制定の署名が全国から300万人分集まった。
- エ 自由民権運動は全国の府県の議会でも活発に展開された。愛知県では「三河板垣」とよばれた内藤魯一ないとうろいちが活躍した。板垣が岐阜の演説会で反対派に刺さされたとき、その者を投げとばした話は有名だ。
- オ 自由民権運動は、貧しい農民まで参加する国民的な運動となったが、そのため、政府による弾圧は厳しかった。しかし民主主義を求める人びとの声を無視できず、政府は国会を開く準備を進めていった。

問 14 下線部⑭は、たくさんの会社や銀行を設立した実業家で、日本に「資本主義」といわれる経済のしくみをつくりだした人物のひとりです。日本は、明治維新以降、工業を発展させ世界の「一等国」になりましたが、その一方、第1次世界大戦中の好□□と大戦後の不□□という状態もうみだされました。不□□に対する不満と□□を回復しようとする動きが、豊富な資源を求めて中国への侵略戦争しんりゃくにつながっていきました。□□にあてはまる共通する語句を答えなさい。

問 15 下線部⑮について、1936年にはオリンピックベルリン大会が成功して、ドイツの独裁者ヒットラーの人気はますます高まりました。続いて東京オリンピックは1940年に開催される予定で、この年は神武天皇が即位して2600年にあたると政府と軍部は大宣伝していました。結果的に東京オリンピックは中止になりましたが、なぜ政府と軍部はこのような大宣伝をしたのか、説明しなさい。

問 16 下線部⑯は真珠湾攻撃から東京裁判までの日系アメリカ人の生涯をえがいた山崎豊子さんの小説です。この間に起こった次のア～オの出来事を、古い順に並べかえたときに3番目になるものを選びなさい。

- ア 広島に原子爆弾が投下される。
- イ サイパン島の日本軍守備隊が全滅する。
- ウ 名古屋空襲で名古屋城天守閣が焼ける。
- エ 日本軍がシンガポールを占領する。
- オ ソ連軍が中立条約をやぶり満州に攻めこんでくる。

問 17 下線部⑰について、お兄さんは2001年生まれで、小説『二つの祖国』は1980年から雑誌に連載がはじまりました。1980年から2001年の間に起きた出来事として正しいものを、次のア～カから2つ選びなさい。

- ア 日韓基本条約が結ばれた。
- イ 日中平和友好条約が結ばれた。
- ウ ベトナム戦争が終わった。
- エ ベルリンの壁がなくなった。
- オ 阪神・淡路大震災が起こった。
- カ 東日本大震災が起こった。

3] 愛子さんは、①南山中学校女子部（以下「女子部」）に入学して3年目の春を迎えました。女子部の一日は、カトリックのミッションスクールらしく「聖歌」と「お祈り」で始まり、「お祈り」で終わります。入学当初はそれらがとても新鮮でしたが、近頃は「お祈り」の言葉を通して自分と向き合ったり、他者のことを考えたり、世界のことを考えたりする時間にもなっています。

ところで、女子部では社会科の授業で、気になった新聞記事について発表することがあります。次の文章は、2025年5月のある日、愛子さんが発表したものです。これを読んで、あとの問いに答えなさい。

わたしが今日みんなに紹介したいのは、『「世界で一番 **A** 大統領」ホセ・ムヒカ氏が死去 89歳』という記事についてです。テレビのニュース報道では生前の映像も少し流れていたのですが、②SNSで調べてみました。ムヒカさんは、南アメリカにある日本の広さの半分ほどの小さな国 **B** の元大統領で、彼を有名にしたというスピーチの動画にあってという間に引き込まれました。後日、女子部の図書館で検索したら、絵本や本が数冊見つかったので、借りて読みました。小さい頃の夢は③カトリックの神父になることだったとも書かれてあったので、とても身近に感じました。

ムヒカさんは大統領の公邸には住まず、自らが営む農場で畑を耕し、給料の大半を寄付しながら、あえて質素な生活を貫いたことで世界的に注目されました。友人から譲り受けた古い車に乗り続けるなど、そのライフスタイルは「政治家」のイメージをくつがえし、多くの人々に深い感動と問いを投げかけました。特に有名なのが、先ほど紹介した2012年に開かれた「リオ+20サミット（国連持続可能な開発会議）」での演説です。

ムヒカさんは、④わたしたちが当たり前のことだと思っている「〇〇社会」そのものを痛烈に批判し、「**A**人とは、少ししか持っていない人ではなく、いくらあっても満足しない人のことだ」と語りました。この一言はすぐに世界中に広まり、多くのメディアが取り上げました。SNSを通じて共有され、演説の動画は数百万回以上再生されるなど、大統領の「本音の言葉」は、国や宗教、文化を超えて多くの共感呼びました。

また、ムヒカさんは「政治」を「人々の幸福のための奉仕」としてとらえていました。彼にとって⑤「政治」は、権力をふるうための道具ではなく、人々の苦しみに寄り添い、生活を改善するための手段です。この信念は、大統領としての言動のすべてに反映されていました。ムヒカさんはこうも語っています。「私たちは地球の主人ではなく、地球の一部にすぎない。⑥政治の使命は、すべての人々がよりよく生きられる社会を作ることだ」。このような思想は、環境問題や貧困問題と密接に結びつき、ムヒカさんが大統領だった時代の政策にも色濃く表れていると言われています。

問1 文中の空らんAにあてはまる語句（3字）と、空らんBにあてはまる国名を答えなさい。国名は正式国名でなくてもかまいません。

問2 下線部①に関して、女子部が創設されたのは1948年です。その年に最も近い日本の出来事を、次のア～オから1つ選びなさい。

- ア サンフランシスコ平和条約が調印され日本が国際社会に復帰した。
- イ 日本国憲法が公布・施行された。
- ウ 日本が国際連合に加盟した。
- エ 日本で初めてオリンピックが開催された。
- オ 日本で初めて万博が開催された。

問3 下線部②のSNSとは、ソーシャル・ネットワーキング・サービスの略で、インターネット上で人と人が交流できるサービスのことです。文章や写真、動画などを投稿・共有したりして、友人や知人はもちろん世界中の人とコミュニケーションをとったり、つながったりすることができます。しかし一方で、多くの問題点も指摘されています。それらの指摘として**適当でないもの**を、次のア～オから1つ選びなさい。

- ア 個人情報特定されたり、意図せずに不特定多数の人に公開されてしまうことがある。
- イ 匿名性が高いため、気軽に誹謗中傷や攻撃的なコメントが書き込まれるなどして、人を心理的に傷つけてしまうことがある。
- ウ 嘘や誤り、根拠のない情報が拡散されやすく、社会的な混乱を招くことがある。
- エ 詐欺被害などさまざまな犯罪・トラブルに巻き込まれてしまう危険性がある。
- オ SNSの利用には一定の年齢制限はあるが、海外では子どもの権利を侵害しているという声の高まりから年齢制限を撤廃する国も出てきている。

問4 下線部③について、カトリック教会の最高指導者を「**教皇**」<sup>きょうこう</sup>と言いますが、前教皇のフランシスコが2025年4月に亡くなり、新しい教皇を決める選挙が行われ話題になりました。この選挙は何と呼ばれていますか。次のア～オから最も適当なものを1つ選びなさい。また、「教皇」は世界一小さな国の国家元首でもあります。その国名を答えなさい。国名は正式国名でなくてもかまいません。

- ア イースター           イ サミット           ウ ノエル  
エ コンクラーベ       オ オラシヨ

問5 下線部④は具体的に言うと、現代社会に蔓延する「**〇〇主義**」<sup>まんえん</sup>、つまり、大量のモノやサービスを〇〇することを第一とする価値観(考え方)です。「私たちは買い物をするために人生の時間を切り売りしている」とムヒカさんは言い、物質的な豊かさを追い求める生活に警鐘<sup>けいしょう</sup>を鳴らしました。さらに、「モノを持つこと」が問題なのではなくて「持つために生きること」が問題で、大量〇〇によって環境は破壊<sup>はかい</sup>され、人間関係は希薄<sup>きはく</sup>になり、精神的な満足感が得られないまま、次の欲望へと駆り立てられる。こうした悪循環<sup>じゅんかん</sup>から抜け出す必要があると、ムヒカさんは言っています。空らん〇〇にあてはまる語句を漢字2字で答えなさい。

問6 下線部⑤⑥に関して、このような考えは「日本国憲法」にも見られます。「法」というと、人々(国民)の行動を制限するきまりと考えられがちですが、「日本国憲法」には「国が国民に対し、どんな態度をとるべきか」「国は何をしてはいけないのか」といった内容が定められています。つまり、「日本国憲法」は□□□□を制限し、国民の権利や自由を保障するために定められたものです。空らん□□□□にあてはまる語句を答えなさい。

問7 憲法に基づいて政治を行うことを「立憲主義」と言い、「日本国憲法」には、日本の政治がどのように行われるべきかについて3つの柱が示されています。その1つは、政治の主人公が国民であることで、「国民主権」と表現されますが、あとの2つはそれぞれ何と表現されますか、2つとも答えなさい。

問8 「日本国憲法」が制定された当時は想定されていなかったものの、社会状況の変化にともなって必要性が叫ばれ、憲法上の権利として認められるようになってきた権利がいくつもあります。それらの権利はまとめて何と呼ばれていますか。また、その具体例の一つ、私生活上の情報を他者にみだりに公開されない権利は何と呼ばれていますか。それぞれ答えなさい。

愛子さんは、修学旅行の事前学習で、女子部の図書館に飾られている3枚の書画(下の写真)にまつわる話を聞きました。前々からあるのは知っていましたが、これを書かれた方の娘さんが当時の女子部の校長先生と親戚で、そのご縁で講演に来てくださった際にいただいたレプリカであることを初めて知りました。向かって左から「しっぽもひと役」、「如己愛人(己の如く人を愛せ・自分を愛するように人を愛しなさい)」、「平和を」と書かれています。愛子さんのおばあさんは、これを書かれた方が暮らしていた都市に今も住んでいて、夏休みにお母さんと行く予定にしていました。あとの問いに答えなさい。



問9 愛子さんは、夏休みにおばあさんに会いに行きました。そこで、上の書画のことを話したら、「あらあ、永井隆博士のことば習ったとねえ。娘の茅乃さんが昔、あんたん学校に来たことあったたいねえ」と言って、地元にある記念館や資料館などに連れて行ってくれました。そこで、おばあさん自身も◇◇◇2世であることや親戚の多くが何らかの被害に遭っていた事実を知りました。次の(1)、(2)に答えなさい。

(1) 空らん◇◇◇にあてはまる語句をひらがな3字で答えなさい。また、愛子さんのおばあさんが住む都市はどこですか、下の写真を参考にして都市名を漢字で答えなさい。

(読売新聞社提供)



左の写真:「浦上天主堂」の二つの鐘のうち一つは破壊されたままになっていたが、2025年の夏に、「マンハッタン計画」にかかわったアメリカ人医師の孫にあたる方の尽力で新しい鐘がつくられ寄贈された。(読売新聞オンラインより)

右の写真:式典で福山雅治さんが作詞作曲した「クスノキ」を合唱する小学生たち  
(長崎文化放送ホームページより)

(2) 愛子さんは、いわゆる「黒い雨」による被害を訴えながらも、今なおそれが認められずに何の補償も受けられない人たちがいることも知りました。「黒い雨」とは何か、簡単に説明しなさい。

問10 二重線部に関係して、新型コロナや戦争、災害など、今もなお世界中で多くの命が失われていくなか、やり場のない悲しみを和らげ平和を祈る場が必要とされているのではないのでしょうか。あるいは、亡くなった人を弔い静かに死を悼む場として、また大切な人を亡くした家族の哀しみを少しでも癒す場として、そういった場の必要性は時代が変わっても不変のものと言えるでしょう。しかし日本では近年、全国各地にある、いわゆる「戦争慰霊碑」をめぐる問題が話題にのぼるようになってきました。どんな問題ですか、理由(背景)も含めて簡潔に説明しなさい。ただし、人の問題として考えてください。